

**МУНИЦИПАЛЬНОЕ АВТОНОМНОЕ  
ДОШКОЛЬНОЕ ОБРАЗОВАТЕЛЬНОЕ УЧРЕЖДЕНИЕ «ДЕТСКИЙ САД № 25»**

660131, г. Красноярск, ул. Воронова, д. 26; тел.(391)220-29-09, (391)220-39-02; e-mail:

dou25@mailkrsk.ru

ОГРН 1022402484510; ИНН/КПП 2465040747/246501001

Принято на педагогическом совете

Протокол № 2

от « 20 » октября 2022 г.

УТВЕРЖДАЮ:

Заведующий МАДОУ № 25

 И. Б. Иванишина



**МОДЕЛЬ ПСИХОЛОГИЧЕСКОЙ СЛУЖБЫ**

г. Красноярск 2022 г.

## МОДЕЛЬ ПСИХОЛОГИЧЕСКОЙ СЛУЖБЫ МАДОУ № 25

### 1. Аналитика имеющихся ресурсов и дефицитов в МАДОУ:

#### 1.1. Характеристика кадрового состава

В психологическую службу МАДОУ № 25 входят: заместитель заведующего по УВР, старший воспитатель, педагог - психолог, воспитатели, инструктора по физической культуре.

Вакансия: музыкальный руководитель.

#### 1.2. Характеристика детей (представленности детей разных целевых групп)

В МАДОУ №25 имеется 12 физиологических групп с норматипичными детьми: 3 группы раннего возраста (1,5 – 3 года), 3 группы вторые младшие (3-4 года), 3 группы средние (4-5 лет), 2 группы старшие (5-6 лет), 1 группа подготовительная (6-7 лет).

1.3. Характеристика материально-технического оснащения психологической службы  
Материально-техническое оснащение психологической службы представлено кабинетом педагога-психолога, методическим кабинетом.

#### 1.4. Характеристика методического обеспечения службы

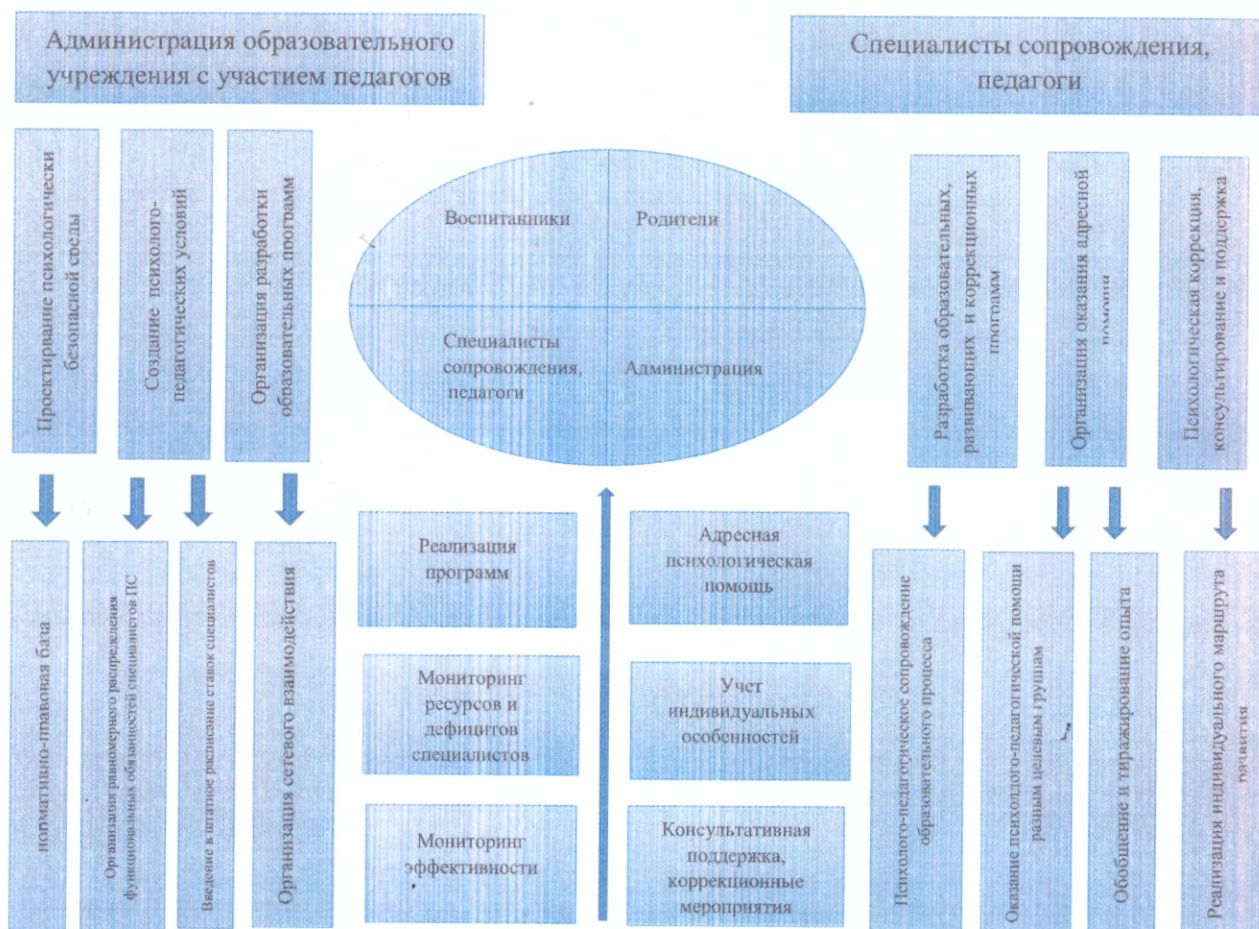
Методическое обеспечение представлено различными пособиями, программой. Наблюдается недостаточность лицензионного методического инструментария.

1.5. Представленность деятельности психологической службы по направлениям  
Деятельность психологической службы представлена всеми направлениями деятельности

1.6. Представленность деятельности психологической службы по видам работы;  
Деятельность психологической службы представлена по всем видам работ

### 2. Структура модели

## Модель психологической службы



**Цель психологической службы** - снижение рисков дезадаптации, негативной социализации воспитанников, обеспечение сохранения и укрепления их здоровья, психологического благополучия всех участников образовательного процесса.

**Основными задачами развития Психологической службы являются:**

- разработка нормативно-правовой базы, регламентирующей деятельность психологической службы в образовательной организации;
- проектирование психологически безопасной образовательной среды;
- участие в реализации образовательных программ, создании условий для достижения образовательных результатов;
- разработка и реализация программ воспитания, формирование атмосферы позитивного взаимодействия и развития всех участников образовательных отношений;
- психолого-педагогическое сопровождение образовательного процесса;
- содействие в личностном развитии, формировании психологической культуры и овладении навыками профилактики и преодоления трудных жизненных ситуаций;

- обеспечение эффективного решения проблем усвоения образовательной программы, воспитания и развития воспитанников, адресного решения проблем социально уязвимых категорий воспитанников, а также проблем, обусловленных вызовами и рисками социальной среды;

- консультирование и поддержка родителей, педагогов.

**Психологическая служба функционирует в МАДОУ и включает в себя различные виды деятельности (трудовые функции), предусмотренные профессиональным стандартом педагога-психолога:**

- психолого-педагогическое сопровождение реализации основных и дополнительных образовательных программ включает в себя;

- участие в формировании и реализации планов развивающей работы с воспитанниками с учетом их индивидуально-психологических особенностей;

- участие в разработке программ воспитания и социализации, воспитанников, программ коррекционной работы;

- психологическая экспертиза (оценка) комфортности и безопасности образовательной среды образовательных организаций включает в себя;

- выявление условий, неблагоприятно влияющих на развитие личности воспитанников;

- совместно с другими участниками образовательных отношений разработка психологических рекомендаций по проектированию образовательной среды, комфортной и безопасной для личностного развития воспитанников на каждом возрастном этапе, для своевременного предупреждения нарушений в развитии и становлении личности, ее аффективной, интеллектуальной и волевой сфер;

- разъяснение субъектам образовательного процесса необходимость применения берегающих здоровье технологий, оценивание результатов их применения;

- разработка рекомендации субъектам образовательного процесса по вопросам психологической готовности и адаптации к новым образовательным условиям;

- разработка рекомендаций для педагогов по вопросам социальной интеграции и социализации дезадаптивных воспитанников, а также с девиантными и аддиктивными проявлениями в поведении;

- разработка и осуществление профилактических программ для детей разных целевых групп с учетом задач развития каждого возрастного этапа.

- организация работы психолого-педагогического консилиума;

- психологическое консультирование субъектов образовательных отношений включает в себя консультирование и коррекционные мероприятия в области личностных качеств и состояний:

- администрации, педагогов и других работников МАДОУ по проблемам взаимоотношений в трудовом коллективе и другим профессиональным вопросам, по вопросам сложных жизненных ситуаций и состояний;

- педагогов по вопросам разработки и реализации индивидуальных программ для построения индивидуального образовательного маршрута с учетом особенностей и образовательных потребностей конкретного ребенка;

- родителей (законных представителей) по проблемам трудных жизненных ситуаций и состояний, семейных отношений; взаимоотношений с ребенком и его развитие,

- коррекционно-развивающая работа с детьми, в том числе работа по восстановлению и реабилитации включает в себя:

- проектирование и реализацию коррекционно-развивающих программ для воспитанников, направленных на развитие интеллектуальной, эмоционально-волевой сферы, познавательных процессов, снятие тревожности, застенчивости, решение проблем в сфере общения, преодоление проблем в общении и поведении;

- проектирование индивидуальных образовательных маршрутов для воспитанников;

- психологическая диагностика воспитанников направлена на

- выявления уровня развития познавательной деятельности;

- выявление у воспитанников таких психологических особенностей, которые могут в дальнейшем обусловить возникновение определенных сложностей или отклонений в его интеллектуальном или личностном развитии, а также выявление ресурсов, на которые можно опираться при планировании коррекционной или развивающей работы, консультировании;

- психологическое просвещение субъектов образовательных отношений направлено на;

- просветительскую работу с родителями (законными представителями), педагогами по принятию особенностей поведения, миропонимания, интересов и склонностей ребенка, а также принятию особенностей личностных качеств и состояний родителей (законных представителей);

- повышение психолого-педагогической компетентности родителей (законных представителей);

- информирование педагогов и родителей о факторах, препятствующих развитию личности детей, а также о мерах по оказанию им различного вида психологической помощи;

- психологическая профилактика (профессиональная деятельность, направленная на сохранение и укрепление психологического здоровья воспитанников).

В рамках реализации Модели психологической службы МБДОУ разработан и утвержден План мероприятий по развитию психологической службы до 2025 года (дорожная карта) по следующим направлениям:

- организационное и информационно-аналитическое обеспечение развития психологической службы;

- профилактика психологического и психического здоровья и оказание психологической помощи и поддержки воспитанников;

- организация психологического консультирования родителей (законных представителей)

МУНИЦИПАЛЬНОЕ АВТОНОМНОЕ ДОШКОЛЬНОЕ ОБРАЗОВАТЕЛЬНОЕ УЧРЕЖДЕНИЕ "ДЕТСКИЙ САД № 25", Иванишина Назокат Буриевна, Заведующий  
20.10.2022 11:23 (MSK), Сертификат 05757D02590DE9CA8886ECD5536DC776A2C51F7E